

JORNAL

# VIGILANTE



QUARTA - FEIRA - 21 DE JANEIRO DE 2026 - WWW.JORNALVIGILANTE.COM.BR



CENTO E SESSENTA E UM DIAS. MAIS DE CINCO MESES E TODA A VIDA DA PEQUENA JADE MOURA DO CARMO DA SILVA ATÉ A ALTA HOSPITALAR, NO DIA 16 DE JANEIRO. A BEBÊ, FILHA DE JENIFER DE MOURA SANTOS SILVA E FERNANDO VICTOR DO CARMO DA SILVA, NASCEU NO HOSPITAL ESTADUAL INFANTIL E MATERNIDADE ALZIR BERNARDINO ALVES (HIMABA) E FOI ACOMPANHADA DE PERTO PELA EQUIPE DA UNIDADE DE TERAPIA INTENSIVA NEONATAL. DIAGNOSTICADA COMO PREMATURA EXTREMA, COM RESTRIÇÃO DE CRESCIMENTO INTRAUTERINO, JADE APRESENTOU COMPLICAÇÕES ASSOCIADAS À PREMATURIDADE, COMO DIFICULDADES RESPIRATÓRIAS, INFECÇÕES, ANEMIA E ALTERAÇÕES CARDÍACAS, PULMONARES, OFTALMOLÓGICAS E ENDOCRINOLÓGICAS.



A FUNDAÇÃO CARMÉLIA PUBLICOU NESTA SEGUNDA-FEIRA (19) O EDITAL DE CHAMAMENTO PÚBLICO 01/2026, QUE ESTABELECE AS CONDIÇÕES PARA O USO POR OUTROS VEÍCULOS DE COMUNICAÇÃO DAS IMAGENS DO CAPIXABÃO 2026 GERADAS PELA TVE. A EMISSORA ASSINOU CONTRATO COM A FEDERAÇÃO DE FUTEBOL DO ESTADO DO ESPÍRITO SANTO (FES) E É DETENTORA EXCLUSIVA DOS DIREITOS DE TRANSMISSÃO DO CAMPEONATO.

**RECURSO LIBERADO**

## ÁGUA BRANCA

Aquisição de materiais esportivos

**Concedente:** Secretaria de Estado de Esporte e Lazer - SESPORT  
**Conveniente:** Prefeitura Municipal de Água Branca  
**CNPJ:** 31.796.584/0001-87  
**Objeto:** Aquisição de materiais esportivos.

*Raquel Lessa*  
DEPUTADA ESTADUAL



O GOVERNADOR ROMEU ZEMA E O VICE-GOVERNADOR MATEUS SIMÕES PARTICIPARAM, NA ÚLTIMA QUINTA-FEIRA (15/1), DA INAUGURAÇÃO DA MICRORREDE DA CEMIG EM SERRA DA SAUDADE, NO CENTRO-OESTE DE MINAS. O PROJETO, PIONEIRO NO BRASIL, REÚNE ARMAZENAMENTO INOVADOR, GERAÇÃO SOLAR DEDICADA À RECARGA, MEDIÇÃO INTELIGENTE E AUTOMAÇÃO AVANÇADA DO SISTEMA, FAZENDO DO MENOR MUNICÍPIO DO PAÍS UMA DAS LOCALIDADES MAIS MODERNAS EM DISTRIBUIÇÃO DE ENERGIA ELÉTRICA.

**Gráfica VIGILANTE**  
Fazendo o seu papel

Blocos de Nota, Cartões de Visita, Carimbos  
Convites de casamento, Adesivos, Panfletos  
Recibos, Imãs de Geladeira, e Muito Mais!

Atendimento de Segunda a Sábado!  
**VENHA FAZER SEU ORÇAMENTO.**

**Tel.: (27) 99943-6111**

ATENDIMENTOS EM TODA REGIÃO: MANTENA, ECOPORANGA, ÁGUA BRANCA, ÁGUA DOCE DO NORTE, MANTENÓPOLIS, ETC.

Av. Jones dos Santos Neves, nº 214 - Barra de São Francisco - ES



# DIA MUNDIAL DO QUEIJO: EM MINAS, AGROINDÚSTRIAS FAMILIARES PRODUZIRAM 43 MIL TONELADAS EM 2025

Às vésperas do Dia Mundial do Queijo, celebrado nesta terça-feira (20/1), a Empresa de Assistência Técnica e Extensão Rural do Estado de Minas Gerais (Emater-MG) divulga dados inéditos sobre a produção de queijos pela agroindústria familiar de Minas Gerais.

O levantamento elaborado pela empresa aponta que, em todo o estado, foram produzidas 43 mil toneladas em 2025, confirmando a força econômica e cultural do setor.

Os dados foram consolidados a partir de informações fornecidas pelos escritórios da Emater-MG em mais de 800 municípios do estado e revelam não apenas o volume expressivo da produção de queijos pelas indústrias familiares, mas também a diversidade da iguaria no meio rural.

"Nossos produtores são motivo de orgulho para todo o estado. Essas famílias mantêm a tradição viva e movimentam a economia de Minas Gerais, com uma fabricação de excelência, que nos torna referência não só para o Brasil como para o mundo", destacou o vice-governador Mateus Simões.

Mais de 12 mil empreendimentos

O levantamento mostra que a agroindústria familiar mineira conta com 12,5 mil empreendimentos individuais, que produzem uma ampla variedade de queijos. Entre os



técnica da Emater-MG na área de Queijos Artesanais, Rayanne Soalheiro de Souza. "A Emater-MG atua na capacitação e organização desses produtores, buscando a melhoria da qualidade do produto e a inserção dos queijos em mercados formais", completa. Queijo Minas

produtos elaborados com leite pasteurizado, estão o queijo minas frescal, muçarela, queijo minas padrão, parmesão, prato, provolone, requeijão e ricota, além de derivados de leite de cabra e de búfala, como boursin e burrata.

Mas são os queijos artesanais, produzidos a partir de leite cru, que concentram a maior parte da produção familiar em Minas Gerais. Em 2025, esse segmento alcançou 32,1 mil toneladas, o que representa aproximadamente 74,6% de todo o queijo produzido pela agroindústria familiar no estado.

Minas Gerais reúne 8,8 mil agroindústrias familiares dedicadas à produção de queijos artesanais, distribuídas por diferentes regiões reconhecidas pela história, tradição e identidade própria de produção, transmitida entre gerações.

"A produção de queijos artesanais representa um salto estratégico para a diversificação econômica e agregação de valor ao leite produzido nas propriedades. Esse modelo fortalece o desenvolvimento sustentável das famílias e das comunidades rurais", explica a coordenadora

Artesanal

Dentro do universo dos queijos artesanais, o Queijo Minas Artesanal (QMA) se destaca como o principal produto da agroindústria familiar mineira. Em 2025, o QMA atingiu uma produção estimada de 18,4 mil toneladas. A atividade envolve 3,5 mil agroindústrias familiares espalhadas por diversas regiões de Minas Gerais. No final de 2024, os Modos de Fazer o Queijo Minas Artesanal foram incluídos na lista do Patrimônio Cultural Imaterial da Humanidade da Unesco. Existem dez regiões no estado caracterizadas como produtoras de Queijo Minas Artesanal: Araxá, Campo das Vertentes, Canastra, Cerrado, Diamantina, Entre Serras da Piedade ao Caraça, Serra do Salitre, Serras da Ibitipoca, Serro e Triângulo Mineiro.

Além dessas, há mais seis regiões caracterizadas como produtoras de outros tipos de queijos artesanais: Alagoa, Mantiqueira de Minas, Serra Geral do Norte de Minas, Vale do Jequitinhonha (Queijo Cabacinha), Vale do Suaçuí e Vale do Mucuri (Requeijão Moreno).

## GOVERNO DE MINAS INAUGURA PROJETO INÉDITO DA CEMIG EM SERRA DA SAUDADE, MENOR MUNICÍPIO DO BRASIL

O governador Romeu Zema e o vice-governador Mateus Simões participaram, nesta quinta-feira (15/1), da inauguração da Microrrede da Cemig em Serra da Saudade, no Centro-Oeste de Minas.

O projeto, pioneiro no Brasil, reúne armazenamento inovador, geração solar dedicada à recarga, medição inteligente e automação avançada do sistema, fazendo do menor município do país uma das localidades mais modernas em distribuição de energia elétrica.

Com pouco mais de 800 habitantes, Serra da Saudade foi escolhida após criteriosa análise técnica e econômica que comparou a microrrede com alternativas tradicionais como reforços de rede e a construção de novos alimentadores para estabelecer uma dupla alimentação.

"É um dia histórico para a Cemig, para Minas Gerais e para a Serra da Saudade: a primeira cidade do Brasil, uma das pouquíssimas do mundo, que passa a ter um sistema de dupla alimentação de energia elétrica através de baterias, que são alimentadas por uma usina fotovoltaica", disse o governador de Minas Gerais.

"Isso vai fazer com que Serra da Saudade tenha uma chance extremamente reduzida de ter queda e falta de energia. A Cemig trouxe uma tecnologia muito moderna para a cidade e, que logo mais, vai se mostrar viável a ser estendida para algumas dezenas de outros municípios mineiros", destacou Romeu Zema.

A iniciativa, que contou com um investimento de R\$ 7 milhões, marca um novo capítulo no setor de distribuição de energia no Brasil ao introduzir uma solução tecnológica capaz de reduzir quase a zero as ocorrências de falta de energia e garantir autonomia para o atendimento da localidade em situações de contingência.

Com capacidade de 2,0 megawatts-hora (MWh),

o sistema instalado em Serra da Saudade possui um gerador fotovoltaico que, em vez de injetar energia diretamente na rede convencional, carrega um banco de baterias. Em casos de falhas na rede principal, o equipamento é projetado para sustentar a demanda de energia da cidade por até 48 horas. O sistema de baterias também melhora a qualidade da energia fornecida, reduzindo distúrbios e mantendo a tensão estável dentro dos níveis regulatórios.

"Serra da Saudade é o menor município do Brasil, mas, apesar disso, é um centro da aplicação tecnológica das soluções em energia. Não só no que diz respeito ao circuito fechado como alternativa ao momento de oscilação ou falta de luz com as baterias, mas também em testes com o uso de wi-fi para monitoramento completo das redes", afirmou o vice-governador Mateus Simões.

Rede inteligente

A inovação implementada em Serra da Saudade vai além da geração de energia. Foram instalados medidores inteligentes nas residências e imóveis comerciais, garantindo a automação da rede e iniciativas de eficiência energética. A modernização alcança, inclusive, o parque de iluminação pública do município, ampliando o alcance do projeto.

"Não estamos só trazendo desenvolvimento, estamos trazendo desenvolvimento com inovação, com novas soluções, com soluções criativas que fazem a diferença para a Serra da

Saudade e, em um futuro próximo, para dezenas de outros municípios mineiros", destacou o presidente da Cemig, Reynaldo Passanezi.

O sistema de armazenamento está conectado ao centro de operações da companhia, que fará o monitoramento constante do desempenho da microrrede e avaliará os resultados para definir a expansão do modelo.

Ampliação do projeto

A Cemig já estuda replicar a solução em outras localidades de Minas Gerais com características semelhantes, especialmente em áreas de topografia complexa e redes extensas, onde soluções convencionais podem ultrapassar R\$ 30 milhões em custos.

Já foram mapeadas pelo menos dez localidades que poderão receber microrredes autônomas, sistemas capazes de operar de forma independente da rede principal e aumentar a resiliência da rede.

A prioridade são regiões que enfrentam maior vulnerabilidade no fornecimento e onde a construção de infraestrutura convencional se mostra inviável ou onerosa. O piloto inaugura um modelo que pode ser replicado em escala, transformando o padrão de qualidade da distribuição em diferentes pontos do estado e, futuramente, em todo o país.





# IDENE AUMENTA QUASE 90% DO VOLUME DE ITENS DOADOS PARA SEGURANÇA HÍDRICA, PRODUÇÃO AGRÍCOLA E APOIO À COMERCIALIZAÇÃO EM 2025

O Instituto de Desenvolvimento do Norte e Nordeste de Minas Gerais (Idene) encerrou 2025 com um aumento de 87% no volume de itens doados para famílias, produtores e comunidades rurais e feirantes. No ano passado foram entregues 52.227 mil itens, ante 27.933 registrados em 2024. O instituto completou 24 anos de fundação em 15/1, consolidando uma história que vem sendo construída junto com a população.

A lista de bens doados no ano passado inclui itens destinados à segurança hídrica (caixas d'água e tubos), à produção agrícola (tratores, roçadeiras, plantadeiras, kits irrigação e apicultura) e de apoio à comercialização (barracas, jalecos e balanças).

**Segurança hídrica**

Para o enfrentamento da seca pelas populações que convivem com longos períodos de estiagem, foram doadas caixas d'água e tubos de PVC para canalização até as residências. O instituto instalou nove kits fotovoltaicos em oito municípios (Grão Mogol, Várzea da Palma, Verdelândia, Gameleiras, Novo Oriente de Minas, Mirabela, Francisco Dumont e Lassance), para a energização de poços artesianos utilizando a luz solar, beneficiando 470



famílias e 80 crianças de uma creche.

A instalação dos kits elimina os custos com a eletricidade, que até então energizava os poços. Em Lassance a economia deverá ser de R\$ 5 mil, de acordo com o gestor de Convênios da prefeitura, Alisson Vinicius Soares. “Com essa economia, será possível investir em mais caixas d'água e em novas redes para levar a água até a casa de mais pessoas”, disse.

**Leite para a Primeira Infância**

Em parceria com a Secretaria de Desenvolvimento Social (Sedese), teve início o programa Leite para a Primeira Infância, destinado às mães com filhos de idade entre 2 e 6 anos, em situação de vulnerabilidade econômica e nutricional. Em 2025 o programa atendeu a 21 mil famílias com a distribuição de 943 mil litros de leite.

“É uma ótima ajuda, principalmente para quem é de baixa renda e que precisa bastante”, comenta a moradora de Coração de Jesus, no Norte de Minas,

Maria Érica Rocha, de 42 anos, mãe de Ághata, de 5 anos.

**Apoio ao pequeno empreendedor**

O Idene viabilizou a participação gratuita de 85 expositores, entre artesãos e microempreendedores, em nove feiras e exposições ao longo de 2025. Os números são maiores que do ano anterior, que teve seis feiras e 68 participantes.

O instituto adquire áreas nos eventos e instala gratuitamente os expositores em estandes individuais, onde podem divulgar seus produtos e realizar vendas. Um dos beneficiados foi o artista plástico de Ladainha, no Norte de Minas, Maelson Nunes Silva. Ele participou do 30º Festival da Cachaça de Novo Cruzeiro e elogiou a infraestrutura e a oportunidade de negociar encomendas futuras.

O diretor-geral do Idene, Henrique Oliveira Carvalho, argumenta que o incremento das entregas em 2025 reflete a seriedade do trabalho do Instituto, cada vez mais atento às demandas da população. “Nosso compromisso é levar à população do Norte e Nordeste de Minas as políticas públicas que estão contribuindo para transformar e melhorar a vida das pessoas”, disse.

## GOVERNO DE MINAS QUITA PRIMEIRA PARCELA DO PROPAG

O Governo de Minas Gerais quitou a primeira parcela do Programa de Pleno Pagamento de Dívidas dos Estados (Propag), no valor de R\$ 102 milhões, nessa quinta-feira (15/1). A formalização ao programa ocorreu por meio da assinatura do aditivo contratual em 31/12/2025.

A adesão implicou não apenas uma mudança estrutural relevante no perfil do endividamento estadual, com a revisão dos encargos financeiros para o Índice Nacional de Preços ao Consumidor Amplo (IPCA), acrescido de juros reais de 0% ao ano, como também a observância das condições pactuadas para a utilização desse benefício. Nesse contexto, o Estado ofereceu ativos em montante suficiente para a amortização de 20% do saldo devedor da dívida com a União.

O saldo devedor confessado, no valor de R\$ 179,3 bilhões, apurado na data-base de 1/1/2025, foi refinanciado pelo prazo de 360 meses. O Estado assumiu, de forma

expressa, o compromisso de efetuar aportes anuais ao Fundo de Equalização Federativa (FEF), no percentual de 1% do saldo devedor, bem como de executar investimentos em áreas estratégicas na mesma proporção.

Em estrita observância às obrigações assumidas, no exercício de 2025, o Estado efetuou aporte ao FEF no montante de R\$ 152 milhões e destinou montante equivalente para investimentos na área da educação.

A adesão ao Propag marcou a retomada do pagamento integral das

operações de crédito com garantia da União, reforçando o compromisso do Estado com a regularidade fiscal e contratual. Entre 1 e 15/1, foram pagos R\$ 14 milhões referentes aos contratos vencidos nesse período.

**Histórico de pagamentos**

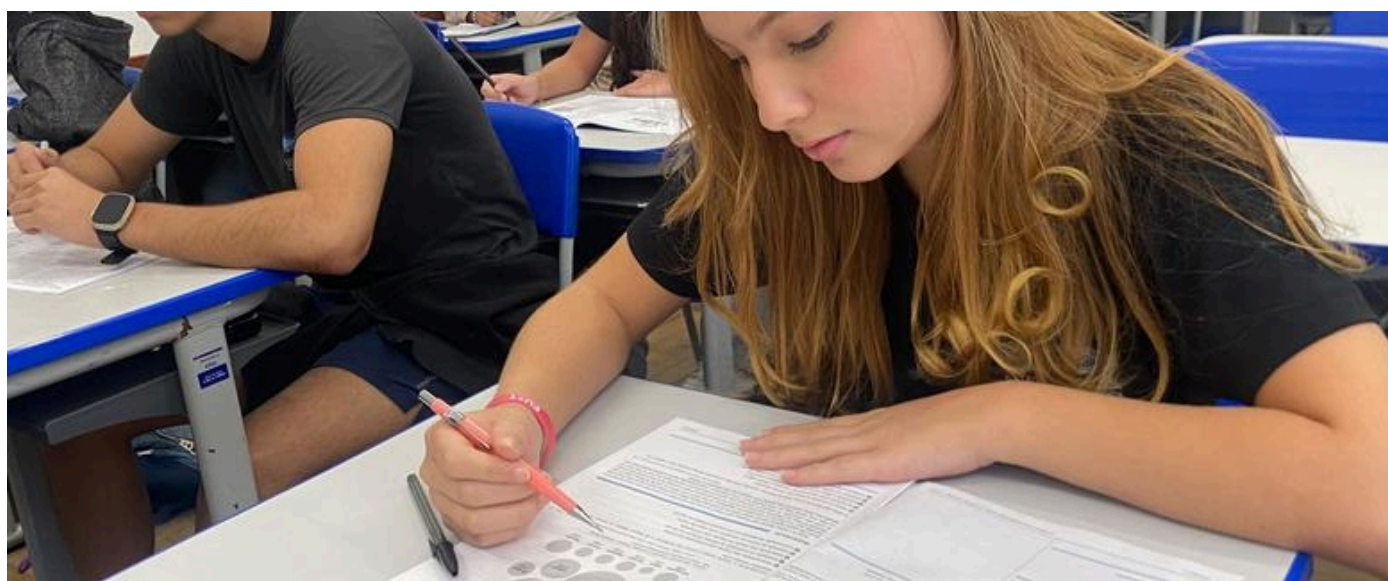
Dos R\$ 13 bilhões que o Governo de Minas pagou à União, entre janeiro de 2019 e 31/12/2025, em razão da dívida do Estado, R\$ 6 bilhões foram pagos com base nas regras do Regime de Recuperação Fiscal (RRF), que vigorou entre outubro de 2024 e dezembro de 2025.





# ESTUDANTES MINEIROS PODEM SE INSCREVER NO SISU 2026 ATÉ SEXTA-FEIRA (23/1)

Estão abertas nesta segunda-feira (19/1) até sexta-feira (23/1), as inscrições para o Sistema de Seleção Unificada (Sisu) 2026, principal porta de entrada para estudantes que desejam ingressar no ensino superior público em todo o país.



O processo seletivo utiliza as notas do Exame Nacional do Ensino Médio (Enem) e reúne vagas ofertadas por universidades e institutos federais.

Os estudantes da rede estadual que participaram do Enem devem ficar atentos aos prazos de inscrição, às regras do sistema e às etapas posteriores de matrícula nas instituições de ensino superior.

As inscrições devem ser feitas exclusivamente pela internet, por meio do Portal Único de Acesso ao Ensino Superior, disponível no site do Ministério da Educação (MEC), neste endereço. O sistema é gratuito e funciona de forma totalmente digital,

permitindo que o candidato acompanhar sua classificação ao longo de todo o período de inscrições. Quem pode se inscrever

Podem se inscrever no Sisu 2026 os candidatos que participaram do Enem nas edições de 2023, 2024 ou 2025, que não tenham zerado a redação e que não tenham participado como treineiros. O sistema considera automaticamente a melhor média ponderada do candidato, conforme os pesos definidos por cada curso e instituição.

**Escolha de cursos e classificação**

Durante o período de inscrições, o estudante pode escolher até duas opções de curso, podendo alterá-las quantas vezes desejar até o

encerramento do prazo. A classificação ocorre de acordo com a nota do Enem e a modalidade de concorrência, respeitando o número de vagas disponíveis.

As notas de corte são atualizadas diariamente,

permitindo que o candidato acompanhe sua posição e avalie, de forma estratégica, as opções escolhidas.

Resultado, matrícula e lista de espera O resultado da chamada regular do Sisu 2026 está previsto para o dia 29/1. Os candidatos selecionados deverão realizar a matrícula conforme o cronograma e as orientações das próprias instituições de ensino superior.

Os estudantes que não forem selecionados na chamada regular podem manifestar interesse em participar da lista de espera, ampliando as chances de ingresso no ensino superior público.

## MGS CELEBRA 72 ANOS DE ATUAÇÃO COM EXCELÊNCIA EM SERVIÇOS ESPECIALIZADOS

A Minas Gerais Administração e Serviços S.A. (MGS) - empresa pública do Governo do Estado - completou, nesse domingo (18/1), 72 anos de existência. Ao longo de mais de sete décadas, a instituição se consolidou como uma referência nacional na área de facilities (serviços especializados) e, atualmente, possui quase 35 mil colaboradores atuando em Minas Gerais, Espírito Santo e Brasília (DF).

A diretora-presidente da MGS, Camila Neves, destaca que a empresa segue evoluindo e comprometida com a melhoria contínua e com a busca por soluções eficientes, alinhadas às necessidades atuais e futuras da administração pública.

“A trajetória da MGS é marcada pela evolução e pelo compromisso com a qualidade na entrega dos serviços prestados. Estamos focados em trazer propostas inovadoras para seguir como a maior empresa pública do ramo de facilities do país”, afirma.

Criada com o objetivo de atender às necessidades da administração pública, a MGS expandiu sua atuação ao longo dos anos, ampliando serviços, investindo em modernização e fortalecendo sua estrutura operacional. Atualmente, a empresa é reconhecida pelo profissionalismo de sua gestão e pela atuação de seus colaboradores.

A coordenadora da Coordenadoria de Atendimento Corporativo Saúde da MGS, Graziela Inocência, é um dos exemplos de como os colaboradores estão em sintonia e evoluindo junto com a empresa.

“Aqui eu consegui trabalhar, mostrar minha capacidade, ser promovida em algumas oportunidades e, assim, pagar o curso de Direito. Realizei este e vários outros sonhos graças à MGS. Por isso a gente abraça e veste a camisa. Sou muito grata”, relata com emoção.

A data comemorativa também destaca o papel desempenhado por milhares de trabalhadores que contribuíram para a construção da história da MGS. O capital humano é apontado como um dos principais diferenciais da empresa, responsável pela continuidade e pela qualidade dos serviços prestados.

**Crescimento no Espírito Santo**

A MGS atua no Espírito Santo desde 2024 e, desde então, vem expandindo de forma contínua suas operações no estado. Atualmente, a empresa conta com cerca de 2 mil empregados no território capixaba. E, em 2026, vai expandir sua presença com a expansão dos contratos firmados e a realização de novos processos seletivos.

**Sobre a MGS**

A MGS é a maior empresa pública de facilities do Brasil. Reconhecida pela excelência na prestação de serviços especializados e pelo fornecimento de mão de obra que dá suporte ao funcionamento de instituições públicas. Sua atuação inclui serviços de limpeza, portaria, conservação, apoio administrativo, entre outros, sempre adaptados às demandas específicas de cada cliente.





# GOVERNO DE MINAS DIVULGA LISTA DOS 60 ESTUDANTES CLASSIFICADOS PARA O PASSAPORTE MINEIRO DO CONHECIMENTO

A Secretaria de Estado de Educação de Minas Gerais (SEE/MG) divulgou a lista dos 60 estudantes classificados para o Projeto Passaporte Mineiro do Conhecimento, iniciativa do Governo de Minas Gerais que promove a mobilidade acadêmica internacional de alunos da rede pública estadual. Os estudantes selecionados irão viajar no segundo semestre de 2026, completando o total de 150 bolsas de intercâmbio previstas para o Ciclo II do projeto.

O Passaporte Mineiro do Conhecimento é realizado pela SEE/MG, em parceria com a Fundação Helena Antipoff, e tem como objetivo ampliar o acesso à educação intercultural, promovendo a troca de experiências, o desenvolvimento de competências globais e a formação de jovens preparados para os desafios do século XXI.

Segundo o vice-governador de Minas Gerais, Mateus Simões a iniciativa amplia oportunidades e promove igualdade de acesso às experiências internacionais. “Fico muito feliz por termos instituído um programa que permite que estudantes da rede pública estadual vivenciem experiências internacionais, assim como jovens de classe média ou alta normalmente têm acesso”, disse.

"O Passaporte Mineiro do Conhecimento demonstra que tanto o interior quanto a capital participam desses processos e que Minas Gerais tem alunos com plenas condições de brilhar fora do Brasil e retornar com experiências que enriquecem ainda mais o nosso estado. Trata-se de um programa baseado no mérito escolar, que seleciona os melhores alunos", enfatizou Mateus Simões.

Sobre o projeto

Voltado a estudantes do 1º ano do Ensino Médio em Tempo Integral (EMTI), nas modalidades propedêutica e profissional, o projeto contempla alunos das escolas



públicas estaduais de Minas Gerais. Nesta segunda edição, o programa registrou 3.135 estudantes inscritos, reforçando o interesse dos jovens por experiências educacionais internacionais.

O Projeto Passaporte Mineiro do Conhecimento oferece bolsas integrais de intercâmbio, com duração de até um ano letivo, custeadas integralmente pelo Governo de Minas. Entre os itens incluídos estão passagens aéreas, seguro saúde, emissão de passaporte e visto estudantil, acomodação em casa de família voluntária, matrícula escolar no exterior, materiais didáticos, transporte escolar e ajuda de custo mensal no valor de R\$ 1.444,50.

Para o secretário de Estado de Educação, Rossieli Soares, o Projeto Passaporte Mineiro do Conhecimento representa uma etapa significativa na vida dos jovens selecionados.

"É uma mudança muito importante na vida desses jovens, que terão a oportunidade de conhecer o mundo, novas perspectivas e depois retornar a Minas Gerais para continuar estudando com uma experiência que, certamente, abrirá muitas portas", afirma Rossieli Soares.

Novidades

Em 2025, o Passaporte Mineiro do Conhecimento passou por importantes avanços, como a ampliação para todas as escolas de Ensino Médio em Tempo Integral do estado, a criação de uma Cartilha de Orientações para diretores escolares e a expansão do número de bolsas, totalizando 150 estudantes contemplados.

O projeto também foi estruturado em Ciclo I

e Ciclo II, com a oferta de Trilhas Formativas voltadas ao desenvolvimento de competências sociais, emocionais e interculturais, além de incentivar o protagonismo juvenil, a inclusão e a diversidade cultural.

Impacto na vida dos estudantes

O estudante Otávio Ferreira Magalhães, da Escola Estadual Sanico Teles, em Santa Rita do Sapucaí, também participante da primeira edição do Passaporte Mineiro do Conhecimento e atualmente em intercâmbio na Itália, reforça o papel transformador da iniciativa em sua formação acadêmica e pessoal.

“A experiência de participar de um intercâmbio fora do país tem sido espetacular. Conhecer pessoas novas, fazer amigos que levamos para a vida toda, estudar em outro país e usar essa vivência para potencializar a carreira é a realização de um sonho. Sou muito grato ao Projeto Passaporte Mineiro, que acreditou em mim e em estudantes que nunca tiveram a oportunidade de viajar para fora do país”, destaca.

Outro exemplo do impacto do projeto é a estudante Isabella Silva de Oliveira, da Escola Estadual Abílio Rodrigues Patto, em Governador Valadares, que participou da primeira edição e atualmente realiza intercâmbio na França. Para ela, a experiência tem sido marcada por descobertas e superação.

“Participar de um intercâmbio tem sido uma jornada de descobertas, de fazer muitas coisas pela primeira vez e lidar com muitos sentimentos ao mesmo tempo. O Passaporte Mineiro me permitiu realizar esse sonho e viver algo que eu nunca imaginei que pudesse se tornar realidade. Desde a trilha formativa, o programa transformou a minha visão sobre o mundo”, conta.

## IPSEMG NOMEIA EXCEDENTES E AMPLIA QUADRO DE PROFISSIONAIS PARA FORTALECER A ASSISTÊNCIA EM SAÚDE

O Instituto de Previdência dos Servidores do Estado de Minas Gerais (Ipsemg) publicou, no sábado (17/01) no Diário Oficial de Minas Gerais, a nomeação de 175 aprovados no último concurso do instituto.

Os profissionais de diferentes áreas assistenciais como médicos, fonoaudiólogos, farmacêuticos, nutricionistas, enfermeiros, terapeutas ocupacionais, assistentes sociais e administrativos deverão cumprir jornada de trabalho no Hospital Governador Israel Pinheiro (HGIP) e no ambulatório do Centro de Especialidades Médicas (CEM), ambos em Belo Horizonte.

“Essa nomeação representa um grande esforço da nossa gestão. Sabemos da importância desses profissionais para o

fortalecimento da nossa equipe e para o pleno funcionamento da Ala B, que está em fase final de preparação e deverá ser totalmente reinaugurada em 2026”, afirma o presidente de instituto, André dos Anjos.

O concurso

Vigente até 2027, o concurso ocorreu em 2023 e previa, a princípio, 280 vagas para todas as carreiras do instituto. Com a nova autorização da Cofin/Seplag, o número chega a 753 nomeações.

Os recém-nomeados no último sábado, após a perícia médica, serão recepcionados em um

evento de acolhimento para integração entre as equipes, conhecimento do ambiente de trabalho e esclarecimentos acerca da carreira, direitos e deveres do servidor.





# HIMABA PROMOVE A 2ª CAMINHADA JANEIRO BRANCO EM VILA VELHA



O Hospital Estadual Infantil e Maternidade Alzir Bernardino Alves (Himaba), em Vila Velha, promove, no próximo dia 24 (sábado), a 2ª edição da Caminhada Janeiro Branco, ação que visa conscientizar sobre a Saúde Mental. O percurso será a tradicional subida do Convento da Penha, em Vila Velha, da entrada principal na Rua Vasco Coutinho até o Campinho, com uma benção final. A concentração para a caminhada acontece às 07h, na entrada principal do Convento. O evento é gratuito, e não é necessário inscrição. A Caminhada Janeiro Branco do Himaba é promovida em conjunto pelo Serviço Especializado em Engenharia de

Segurança e em Medicina do Trabalho (SESMT), pela Psicologia e pelo setor de Recursos Humanos (RH) da unidade, e é realizada no mês de janeiro em alusão à campanha “Janeiro Branco”, que é a iniciativa global dedicada à saúde mental. “Essa caminhada é um convite à reflexão sobre o autocuidado e sobre a importância de cuidarmos uns dos outros. Nesta campanha, nosso objetivo é fortalecer uma cultura baseada na empatia e na atenção à saúde mental. Além da caminhada no C o n v e n t o , t a m b é m desenvolvemos ações internas voltadas à promoção e à valorização do cuidado com a saúde mental”, destacou o diretor-geral do Himaba, Cláudio Amorim.

**Benefícios à saúde**  
Para a psicóloga e referência técnica em Psicologia do Himaba, Mirela Pieve, a escolha pelo Convento da Penha reúne favorece uma experiência benéfica à saúde física e mental. “O contato com a natureza e as caminhadas leves reduzem a ansiedade e o estresse, melhoram o humor e estimulam a produção de hormônios do bem-estar, como as endorfinas. A subida ao Convento é um convite a uma vida mais saudável, independentemente da religião, e representa uma experiência positiva de autocuidado”, disse Pieve. Cuidar dos que cuidam  
A rotina dos profissionais de saúde é

intensa e desafiadora, o que reforça a importância da atenção ao autocuidado e à saúde mental. “Médicos, enfermeiros, técnicos, fisioterapeutas, assistentes sociais, psicólogos e tantos outros lidam diariamente com situações que envolvem dor, sofrimento e despedidas. Esse esforço constante pode levar ao desgaste emocional, ao adoecimento mental e até a quadros mais graves, como a depressão, o que torna essencial que eles também recebam atenção e cuidado”, explicou a psicóloga e referência técnica em Psicologia do Himaba, Mirela Pieve.

A especialista enfatizou que é necessário quebrar o estigma que ainda cerca a saúde mental. “Buscar ajuda não é sinal de fraqueza, mas de coragem e autoconhecimento. Reconhecer os próprios limites, buscar apoio psicológico e estabelecer uma rede de suporte são atitudes fundamentais para manter o equilíbrio emocional e garantir a continuidade do trabalho com responsabilidade e afeto”, afirmou.  
**Serviço:**  
2ª edição da Caminhada Janeiro Branco do Himaba  
Data: 24 de janeiro (sábado)  
Horário: concentração às 7h na entrada principal do Convento da Penha e encerramento às 8h, com bênção no Campinho.  
O evento é gratuito, e não é necessário inscrição.  
  
**Informações à Imprensa:**  
Assessoria de Comunicação da Sesa

# HIMABA CELEBRA ALTA DE BEBÊ APÓS CINCO MESES DE INTERNAÇÃO

Cento e sessenta e um dias. Mais de cinco meses e toda a vida da pequena Jade Moura do Carmo da Silva até a alta hospitalar, no dia 16 de janeiro. A bebê, filha de Jenifer de Moura Santos Silva e Fernando Victor do Carmo da Silva, nasceu no Hospital Estadual Infantil e Maternidade Alzir Bernardino Alves (Himaba) e foi acompanhada de perto pela equipe da Unidade de Terapia Intensiva Neonatal. Diagnosticada como prematura extrema, com restrição de crescimento intrauterino, Jade apresentou complicações associadas à prematuridade, como dificuldades respiratórias, infecções, anemia e alterações cardíacas, pulmonares, oftalmológicas e endocrinológicas. “Ela é nosso pequeno milagre. Tive complicações na gestação das gêmeas e identificaram a necessidade da cesárea para não perdermos as duas crianças e conseguir salvar a vida de, pelo menos, uma delas. A Jade era o bebê menor e achávamos que a perderíamos. Tivemos medo de ela não resistir também, porque passou por diversos procedimentos, cirurgia no coração e tratamos os olhinhos. Sair de alta é uma emoção sem fim”, relata a mãe. O médico neonatologista e coordenador médico da UTIN do Himaba, Lincoln Bertholi Rohr, celebra a alta da criança e aponta que, durante a internação, a pequena teve necessidade de ventilação mecânica. Dentre

os procedimentos de alta complexidade, Jade passou por uma cirurgia cardíaca para correção de canal arterial patente e por tratamento a laser para retinopatia da prematuridade. “Bebês prematuros são sempre um grande desafio, em razão da condição clínica e das complicações decorrentes da prematuridade. Conseguimos vencer todas as etapas do tratamento, e é uma alegria para toda a equipe realizar essa alta. A Jade deixa o hospital em condições muito boas, respirando em ar ambiente, se alimentando pela via oral, ganhando peso e preparada para ter uma vida saudável”, celebra o médico. O Himaba é atualmente o único hospital capixaba reconhecido com o selo nacional Iniciativa Hospital Amigo da Criança (IHAC), sendo referência em prematuridade e no cuidado neonatal humanizado. Claudio Amorim, diretor-geral da unidade, destaca que “histórias como a da Jade nos lembram que o hospital não é apenas um lugar de tratamento, mas também de vínculos, humanidade e recomeços”. Confiança no processo

Para a mãe da Jade, o período de internação foi marcado por desafios, mas também por amadurecimento e fortalecimento da fé, já que ninguém espera vivenciar uma internação em UTIN. “Acreditei no processo, confiei em Deus e compreendi que nem tudo acontece do nosso jeito. Durante a internação da Jade, aprendi a viver um dia de cada vez. Às mães que estão passando por essa batalha com seus filhos, deixo a mensagem para não desistirem e acreditarem no processo. É preciso confiar, esperar e seguir vivendo um dia de cada vez.”  
  
**Informações à Imprensa:**  
Assessoria de Comunicação da Sesa





# MUITO ALÉM DO CHOCOLATE: AGRICULTORES TRANSFORMAM CACAU EM DEZ PRODUTOS EM CURSO DO INCAPER

Mostrar múltiplas possibilidades de geração de renda com a fabricação de produtos à base de cacau foi o objetivo de uma capacitação realizada nesta semana pelo Instituto Capixaba de Pesquisa, Assistência Técnica e Extensão Rural (Incaper), no município de Iconha. A atividade reuniu 21 agricultoras e agricultores na agroindústria da Associação Vero Sapore, localizada na comunidade de Campinho.

O curso Derivados do Cacau foi ministrado pela extensionista Carolina Fernandes, do escritório do Incaper de Viana, e atendeu a uma demanda apresentada pelos próprios agricultores, interessados em diversificar a produção e agregar valor ao fruto.

Durante os dois dias de atividades práticas, os participantes aprenderam a preparar dez produtos diferentes, explorando tanto a amêndoa quanto subprodutos pouco conhecidos do cacau, como o mel e a sibira (membrana que envolve e sustenta as amêndoas dentro do fruto). Foram produzidos: geleia de mel de cacau com abacaxi, doce de sibira, amêndoa caramelizada, nibs temperado, achocolatado, pasta de cacau e barras de cacau com gengibre, coco, amendoim e banana — fruta muito produzida no município.

De acordo com a extensionista do Incaper



em Iconha, Paula Bonadiman, o curso integra um conjunto de ações voltadas ao fortalecimento da cadeia produtiva do cacau no município. “Muitos produtores têm o cacau como complemento de renda. A venda das amêndoas para a produção de chocolate é uma alternativa mais comum, mas existem muitas outras formas de agregar valor ao produto. O curso apresentou opções de alimentos que podem ser processados de forma simples, com aproveitamento integral do fruto e grande potencial para a venda direta”, explica.

“A proposta é mostrar caminhos para ampliar a renda do cacauicultor a partir do processamento das amêndoas e do fruto. Inclusive, agricultores vizinhos aos produtores de cacau também podem ser beneficiados, porque têm a possibilidade de adquirir a matéria-prima e processá-la em suas próprias propriedades, contribuindo para a diversificação da

produção e o aumento da renda”, complementa Carolina Fernandes.

A presidente da Associação Vero Sapore, Erenilda Ferreira Guio, destaca a importância da troca de experiências proporcionada pela capacitação. Agricultora a gr o e c o l ó g i c a e agrofloresteira, ela conta que o cacau faz parte de seu sistema produtivo há mais de 20 anos.

“Meu sítio é todo em sistema agroflorestal, e o cacau sempre fez parte dele. Eu já produzia alguns dos produtos ensinados no curso, mas precisava melhorar as técnicas, como no caso dos nibs e do cacau moído. O curso ajudou muito nesse aperfeiçoamento”, relata.

A capacitação também contou com a participação de produtores de cacau que não integram a associação, ampliando o alcance da ação. “A expectativa é que os conhecimentos adquiridos contribuam para a diversificação da produção, o fortalecimento da agricultura familiar e o aumento da renda por meio da comercialização de produtos artesanais à base de cacau nas feiras e mercados locais”, conclui Paula Bonadiman.

Informações à Imprensa:

Coordenação de Comunicação e Marketing do Incaper

## EDITAL TRAZ REGRAS PARA USO DE IMAGENS DO CAPIXABÃO GERADAS PELA TVE

A Fundação Carmélia publicou nesta segunda-feira (18) o Edital de Chamamento Público 01/2026, que estabelece as condições para o uso por outros veículos de comunicação das imagens do Capixabão 2026 geradas pela TVE. A emissora assinou contrato com a Federação de Futebol do Estado do Espírito Santo (FES) e é detentora exclusiva dos direitos de transmissão do campeonato.

A medida vai ampliar a visibilidade do maior evento de futebol do Estado. A emissora pública dos capixabas vai compartilhar trechos classificados como os melhores momentos do Capixabão 2026, que terão um mínimo de 3% (sem acréscimos) e um máximo 5% (com acréscimos) das imagens e sons das partidas.

O conteúdo será entregue aos veículos de comunicação já editado pelos profissionais da Fundação Carmélia e seu compartilhamento será realizado de forma gratuita, desde que observadas as regras do edital.

Será considerado infrator qualquer veículo de mídia que exiba imagens fora do pacote disponibilizado pela Fundação Carmélia, sem a autorização

prevista no edital - como imagens gravadas da transmissão.

Também serão consideradas ilegais a remoção dos signos visuais incluídos pela equipe da Fundação nos pacotes de imagem, a inserção de comentários depreciativos e a associação das imagens a qualquer tipo de patrocínio, promoção, publicidade ou ação de marketing.

Os veículos de comunicação interessados em exibir em suas plataformas de mídia os melhores momentos do Capixabão deverão manifestar interesse por meio do

formulário no Sistema E-Flow.

O edital está em conformidade com a Lei Geral do Esporte (Lei 14.597), que determina a disponibilização de parcela das imagens de eventos esportivos para veículos de comunicação para retransmissão com fins jornalísticos. Confira mais detalhes no site da Fundação Carmélia, em Contratações Abertas/ Outros Editais.

Informações à Imprensa:

Assessoria de Comunicação Fundação Carmélia Maria de Souza de Cultura e Comunicação Pública





# PROPOSTA BUSCA GARANTIR DIREITOS A PESSOAS COM SÍNDROME DE DOWN

Assegurar diagnóstico precoce e atendimento integral às pessoas com síndrome de Down é o objetivo do Projeto de Lei (PL) 176/2025 que tramita na Assembleia Legislativa (Ales). A iniciativa cria a Política Estadual de Diagnóstico Precoce das Pessoas com Síndrome de Down (Trissomia 21).

O autor do projeto, deputado Denninho Silva (União), argumenta que o “diagnóstico precoce é essencial para que a criança receba o acompanhamento médico e terapêutico adequado desde os primeiros dias de vida, garantindo um melhor desenvolvimento e bem-estar para a pessoa e sua família”.

O texto elenca os objetivos da política, dentre os quais estão os seguintes: desenvolvimento de programas e ações para a detecção precoce da síndrome; fomento à participação ativa da família responsável; incentivo à pesquisa e o desenvolvimento tecnológico e científico para detecção precoce e tratamento na área; disponibilização de equipe multidisciplinar para o atendimento médico



e acesso a medicamentos essenciais.

Para alcançar os objetivos, o PL permite que o poder público celebre convênios com instituições públicas e privadas. Também autoriza o Poder Executivo a “desenvolver ações programáticas voltadas às pessoas com Síndrome de Down (Trissomia do Cromossomo 21), incluindo a elaboração de normas técnicas, diretrizes e critérios que assegurem a participação de entidades, profissionais especializados, universidades públicas e

sociedade civil”.

Na justificativa do PL, Denninho esclarece que a síndrome de Down não é uma doença, apesar disso, considera a iniciativa “fundamental para fortalecer o atendimento no Sistema Único de Saúde (SUS) em todo o Estado do Espírito Santo, garantindo o acesso a especialistas e terapias essenciais ao desenvolvimento cognitivo, motor e social”.

A participação obrigatória do SUS na identificação de riscos ao desenvolvimento psicomotor do co-infantil tem amparo nas leis e normas que garantem os direitos das pessoas com deficiência (PcD), de acordo com a justificativa da matéria do deputado. O projeto segue para a análise nas Comissões de Constituição e Justiça; de Defesa dos Direitos Humanos; de Saúde e Família; e de Finanças.

# PREFEITURA MUNICIPAL DE **CASTELO**

## **PUBLICAÇÃO OFICIAL DA PREFEITURA MUNICIPAL DE CASTELO EM 21/01/2026**

### **ABERTURA DE LICITAÇÃO**

O Município de Castelo/ES – torna público estar realizando licitação sob a modalidade de **Pregão Eletrônico 020/2026** do tipo menor preço, visando a aquisição e instalação de elevador elétrico. Início de recebimento das propostas e disponibilização do Edital: 22/01/2026. Data da sessão: 09/02/2026 – Horário: 09:00h Edital à disposição no endereço [www.castelo.es.gov.br](http://www.castelo.es.gov.br) e <https://www.licitanet.com.br/>.

Castelo/ES, 19/01/2026

**CLEIDIANO ALOCHIO COAIOTO**

Pregoeiro Oficial

### **ABERTURA DE LICITAÇÃO**

O Município de Castelo/ES – torna público estar realizando licitação sob a modalidade de **Pregão Eletrônico 021/2026** do tipo menor preço, visando a aquisição de fritadeira airfryer em atendimento a Secretaria Municipal de Desenvolvimento Social e Habitação. Início de recebimento das propostas e disponibilização do Edital: 22/01/2026. Data da sessão: 05/02/2026 – Horário: 09:00h Edital à disposição no endereço [www.castelo.es.gov.br](http://www.castelo.es.gov.br) e <https://www.licitanet.com.br/>.

Castelo/ES, 19/01/2026

**CLEIDIANO ALOCHIO COAIOTO**

Pregoeiro Oficial

### **ABERTURA DE LICITAÇÃO**

O Município de Castelo/ES – torna público estar realizando licitação sob a modalidade de **Pregão Eletrônico 023/2026** do tipo menor preço por item, visando a aquisição de janelas de vidro, em atendimento a Secretaria Municipal de Administração. Início de recebimento das propostas e disponibilização do Edital: 22/01/2026. Data da sessão: 05/02/2026 – Horário: 10:30h Edital à disposição no endereço [www.castelo.es.gov.br](http://www.castelo.es.gov.br) e <https://www.licitanet.com.br/>.

Castelo/ES, 20/01/2026

**CLEIDIANO ALOCHIO COAIOTO**

Pregoeiro Oficial

### **ABERTURA DE LICITAÇÃO**

O Município de Castelo/ES – torna público estar realizando licitação sob a modalidade de **Pregão Eletrônico 024/2026 – SRP** do tipo menor preço, visando a aquisição de mesas de ping pong de concreto, em atendimento a Secretaria Municipal de Lazer, Esportes e Juventude. Início de recebimento das propostas e disponibilização do Edital: 22/01/2026. Data da sessão: 05/02/2026 – Horário: 13:00h Edital à disposição no endereço [www.castelo.es.gov.br](http://www.castelo.es.gov.br) e <https://www.licitanet.com.br/>.

Castelo/ES, 20/01/2026

**CLEIDIANO ALOCHIO COAIOTO**

Pregoeiro Oficial



## PREFEITURA DE SÃO GABRIEL DA PALHA

Publicações oficiais da Prefeitura Municipal  
de São Gabriel da Palha em 21/01/2026

---

**PREFEITURA DE SÃO GABRIEL DA PALHA/ES**  
**AVISO DE CANCELAMENTO E/OU ANULAÇÃO DE LICITAÇÃO**  
**P R E G ã O                      E L E T R Ô N I C O                      N º                      0 7 7 / 2 0 2 5**  
**PROCESSO ADMINISTRATIVO Nº 8865/2025**

**OBJETO:** *Constituição de Ata de Registro de Preços*, para futura e eventual contratação de empresa especializada em serviços de auditoria contábil independente, destinados a verificação da composição da folha de pagamento mensal (vencimentos, vantagens, descontos e encargos) bem como, a conferência de cálculos de salários, horas extras, adicionais, férias, 13º salário e rescisões, para que seja garantido a correta aplicação da legislação, previdenciária e orçamentária, conforme condições e exigências estabelecidas neste instrumento e no ETP.

A Prefeitura Municipal de São Gabriel da Palha/ES, através do Excelentíssimo Senhor Prefeito Municipal, comunica aos interessados o **CANCELAMENTO/ANULAÇÃO** do procedimento licitatório epigrafado.

A revogação fundamenta-se no Art. 71, inciso II, da Lei nº 14.133/2021, por razões de legalidade e interesse público.

Fica assegurado o contraditório e a ampla defesa, conforme §3º do art. 71 da Lei 14.133/2021.

São Gabriel da Palha, em 20/01/2026.  
**TIAGO ROCHA**  
 Prefeito Municipal



## Prefeitura Municipal de Santa Maria de Jetibá

Publicações oficiais da Prefeitura Municipal  
de Santa Maria de Jetibá em 21/01/2026

---

**MUNICÍPIO DE SANTA MARIA DE JETIBÁ - ES**  
**1ª RETIFICAÇÃO**  
**PREGÃO ELETRÔNICO**  
**Nº 071/2025**

O Município de Santa Maria de Jetibá - ES, através de seu Agente de Contratações e Equipe de Apoio, torna público para conhecimento dos interessados que foram alteradas as condições do edital de Pregão Eletrônico 071/2025. Fica determinada a data de 09 de fevereiro de 2026 para a sessão de disputa do referido certame. O edital retificado poderá ser retirado pelos interessados no site da Prefeitura Municipal: [www.pmsmj.es.gov.br](http://www.pmsmj.es.gov.br) ou [www.portaldecompraspublicas.com.br](http://www.portaldecompraspublicas.com.br).

ID CidadES: 2025.062E0700001.01.0038

**RONAN ZOCCOLOTO SOUZA DUTRA**  
 Prefeito Municipal

**JORNAL**  
**VIGILANTE**



**Av. Jones dos Santos Neves, 214, Loja 02  
Centro - Barra de São Francisco - ES - MATRIZ  
Rua C, 253 - Nicolini - Mantena - MG - FILIAL**

***Tel.: (27) 99991-9614***

***DIRETOR GERAL***

# Sérgio Machado

## DIRETOR DE OPERAÇÕES

# Sérgio Machado

## DIRETOR DE REDAÇÃO

# João Paulo Vieira

***DIRETOR GERAL***

# Sérgio Machado

# DIAGRAMAÇÃO

# João Paulo Vieira

**Facebook: Jornal O Vigilante Instagram: @jornalvigilante**  
**CNPJ: 06.075.462/0001-54 / e-mail: jornalovigilante@bol.com.br**  
**CNPJ FILIAL MANTENA - MG : 06.075.462/0002-35**